



# 軟庫中華交易寶 APP 交易操作手冊

捷利港信軟件(深圳)有限公司

## 目錄

<b>1.登錄</b> .....	<b>1</b>
<b>2.忘記密碼</b> .....	<b>1</b>
<b>3.交易</b> .....	<b>2</b>
3.1 資金-交易.....	2
3.2 持倉-交易.....	3
3.3 個股報價-交易.....	3
3.4 買入/賣出.....	4
3.5 點擊報價.....	5
3.6 跟價.....	6
3.7 快速改價.....	7
3.8 改單.....	7
3.9 撤單.....	8
<b>4.資金持倉</b> .....	<b>8</b>
<b>5.訂單查詢</b> .....	<b>10</b>
5.1 今日訂單.....	10
5.2 歷史訂單.....	11
<b>6.存入資金</b> .....	<b>12</b>
<b>7.提取資金</b> .....	<b>13</b>
<b>8.資金記錄</b> .....	<b>14</b>
<b>9.新股申購</b> .....	<b>15</b>
9.1 公開招股.....	15
9.2 認購記錄.....	16
<b>10.股票往來</b> .....	<b>16</b>
<b>11.資金流水</b> .....	<b>17</b>
<b>12.多幣種</b> .....	<b>18</b>
<b>13.帳戶安全</b> .....	<b>18</b>
13.1 修改密碼.....	19
13.2 設備管理.....	19
13.3 閒置超時時間.....	20
13.4 面容/TOUCH ID、指紋登陸.....	20
13.5 退出登錄.....	21
<b>14.消息通知</b> .....	<b>21</b>
<b>15.交易設置</b> .....	<b>22</b>
15.1 下單設置.....	22
15.2 訂單預設.....	23
15.3 買賣打點.....	24

15.4 下單數據清除 .....	24
<b>16.系統設置 .....</b>	<b>25</b>
16.1 顯示設置 .....	26
16.2 語言設置 .....	26
16.3 風格設置 .....	26
16.4 自選價格閃爍 .....	26
16.5 清理緩存 .....	26
16.6 許可權管理 .....	26
16.7 伺服器設置 .....	26
16.8 螢幕常亮 .....	26
16.9 關於軟庫中華交易寶 .....	26

## 編寫目的：

編寫本手冊主要目的是，更好的協助軟件操作，瞭解本軟件的交易功能；本操作手冊主要內容是交易模組的相關內容。

# 1. 登錄

在未登錄交易系統時，點擊軟件底部的**交易**或點擊個人中心的**登錄**，跳轉登錄畫面，輸入交易帳號、交易密碼，點擊登錄即可完成登錄操作。

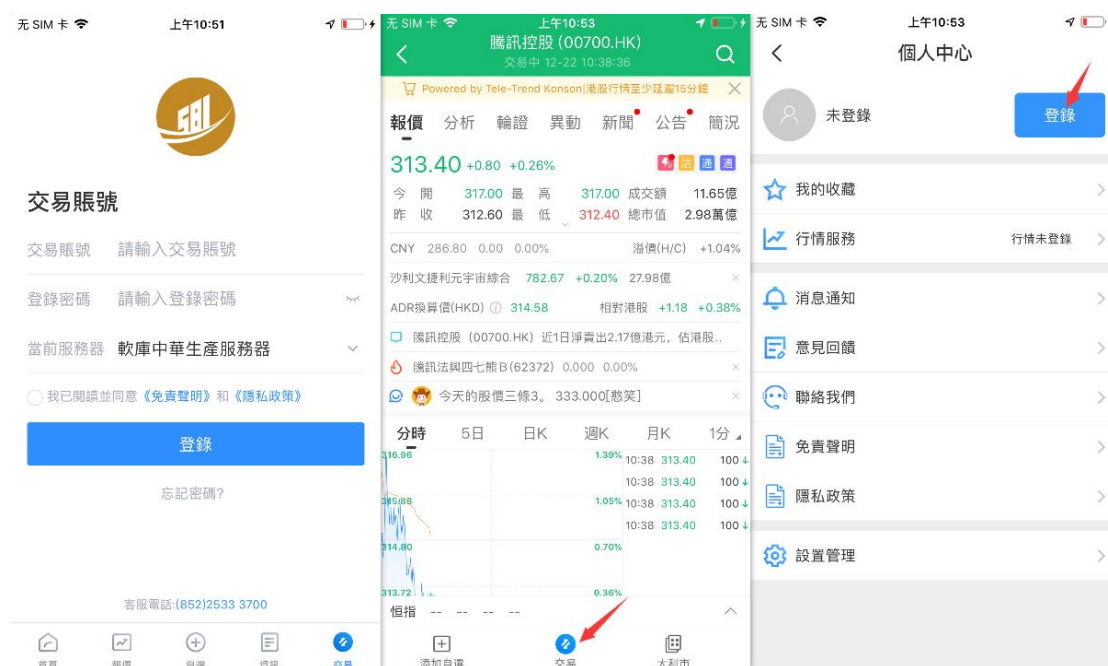
個股行情介面點擊**交易**，系統將會判斷用戶是否已登錄，若已登錄用戶即可進行相關交易操作，否則跳轉登錄介面。

點擊登錄介面的**免責聲明**即可查閱免責聲明內容。

點擊登陸介面的**隱私政策**即可查閱隱私政策內容。

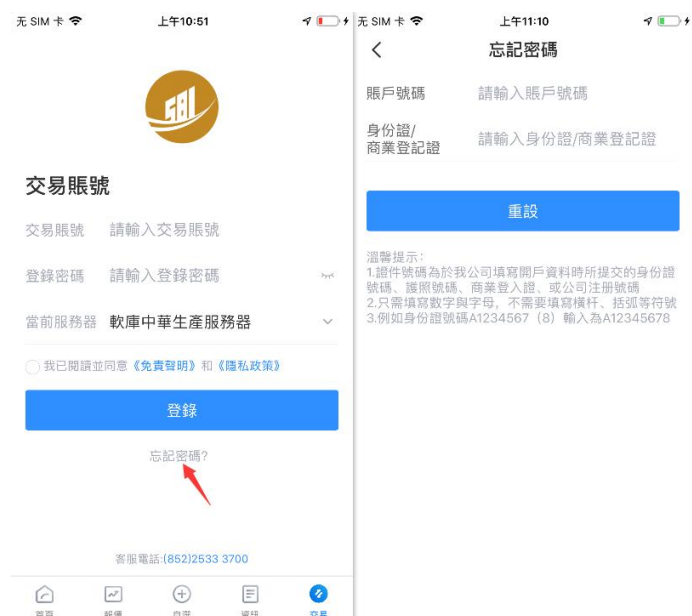
點擊登錄介面的**忘記密碼**即可跳轉至重設密碼介面，依次完成操作即可。

點擊登錄介面的**客服電話**，即可聯繫客服。



# 2. 忘記密碼

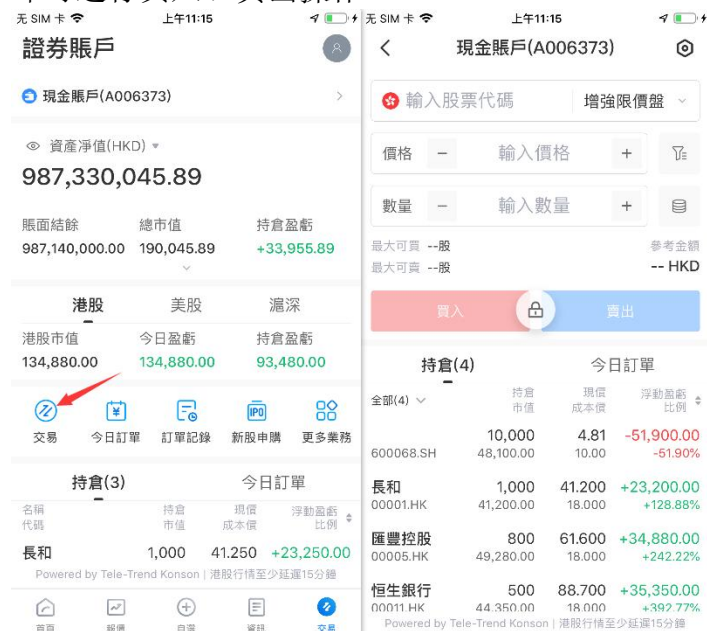
在登錄介面點擊**忘記密碼**，在忘記密碼介面依次輸入帳戶號碼、身份證/商業登記證點擊**重設**即可。



## 3. 交易

### 3.1 資金-交易

在資金交易介面，點擊**交易**，切換至交易介面，輸入股票代碼、價格、數量即可進行買入、賣出操作。



### 3.2 持倉-交易

在持倉介面，任意點擊持倉股票，顯示下拉選項，點擊**交易**，切換至交易介面，輸入股票價格、數量即可進行買入、賣出操作。



### 3.3 個股報價-交易

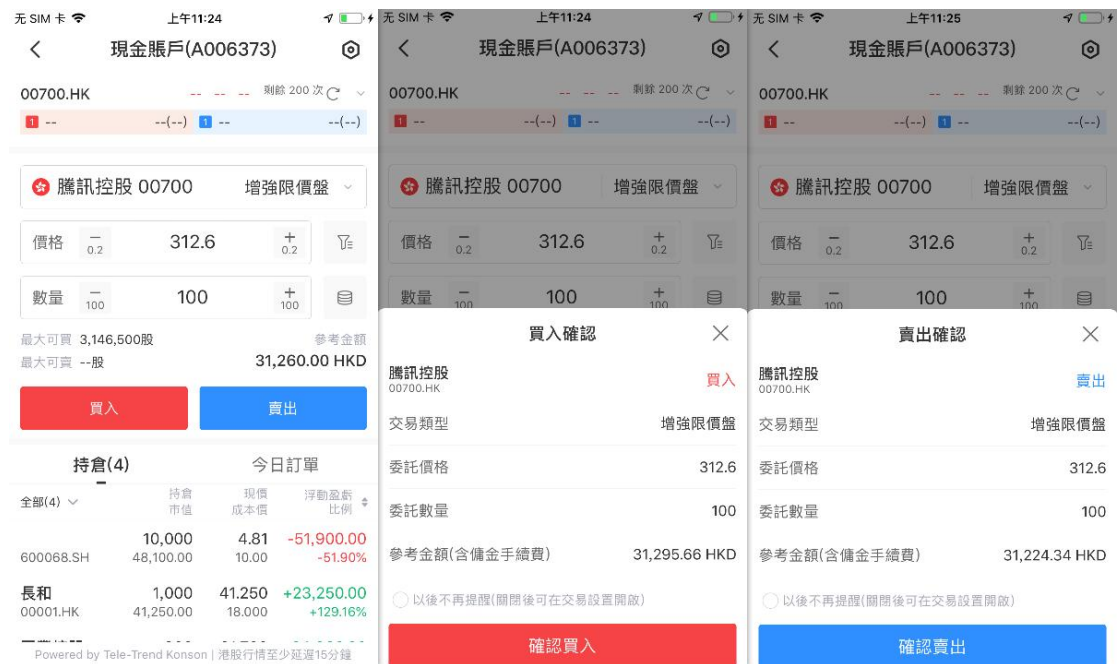
在行情介面，選擇任意一支股票，切換至個股報價介面，點擊介面的**交易**，切換至交易介面，輸入股票價格、數量即可進行買入、賣出操作。



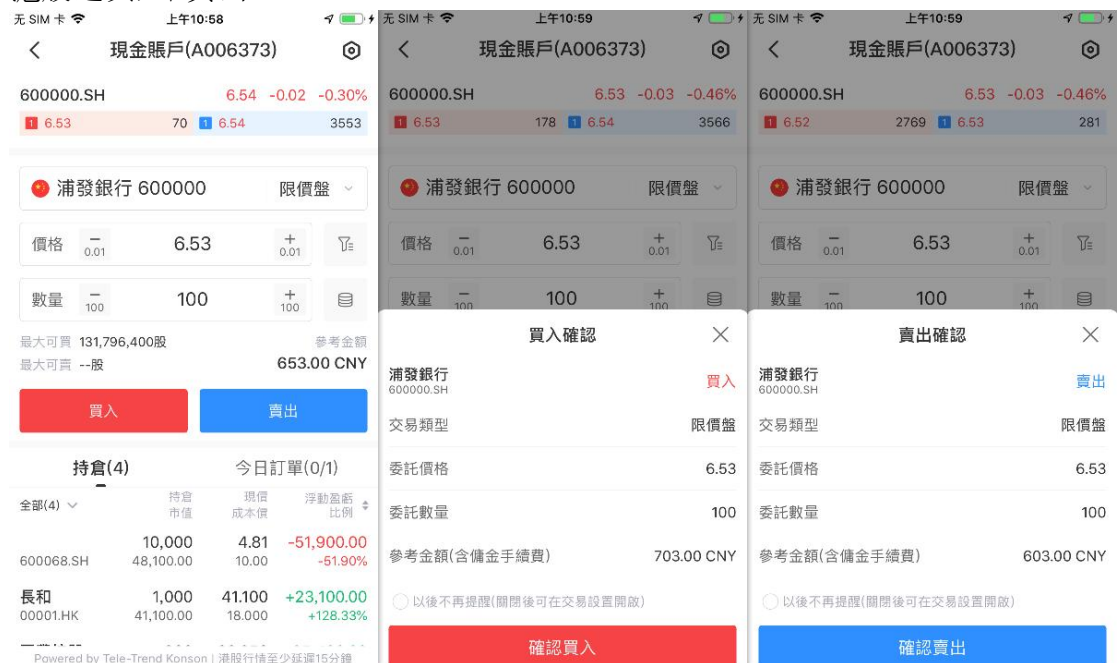
### 3.4 買入/賣出

在交易介面選擇交易市場，交易盤型，依次輸入股票代碼、價格、數量點擊買入/賣出後，進入到買單/賣單確認介面，確認訂單資訊無誤後點擊提交訂單即可完成買入/賣出交易。

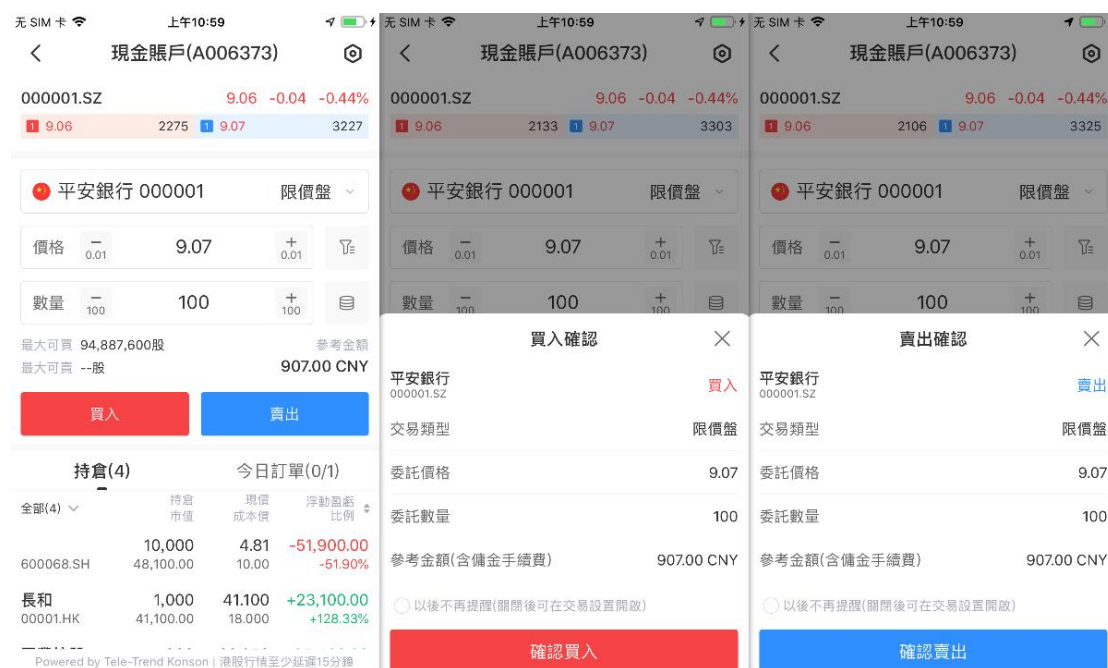
港股買入/賣出：



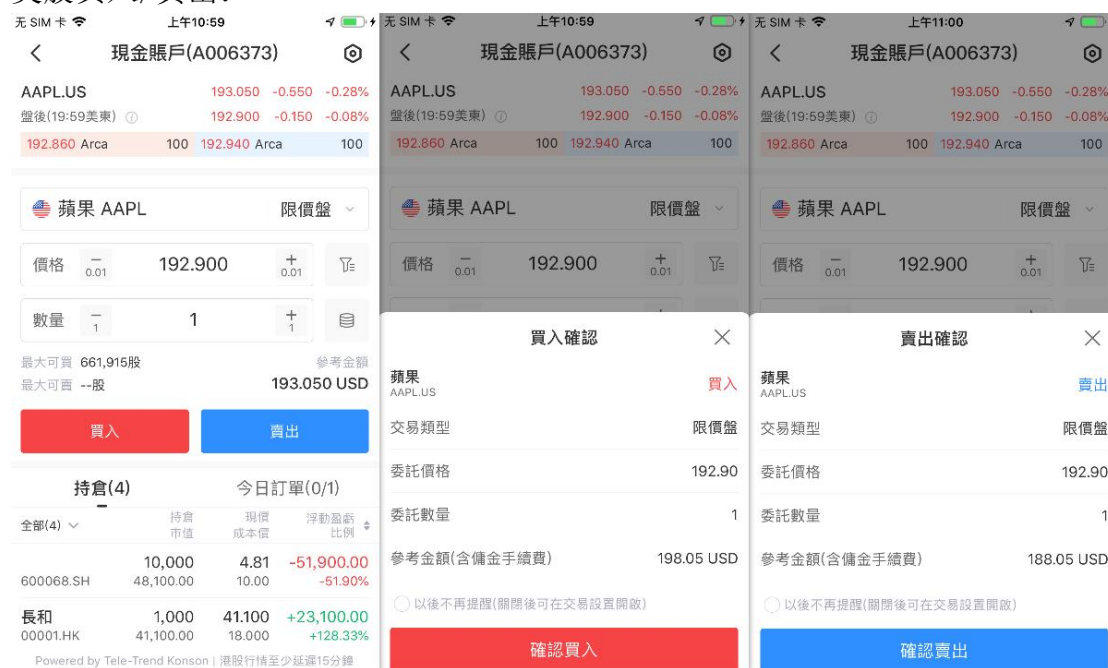
滬股通買入/賣出：




深股通買入/賣出：



### 美股買入/賣出:



## 3.5 點擊報價

交易介面，若帳號為延遲行情需點擊右上區域的“”獲取最新行情 5 檔位報價（點擊規則：點擊一次，減少一次，用完後需充值）。  
交易介面可查詢帳號點擊報價剩餘次數。  
若帳號為即時行情可自動獲取報價。



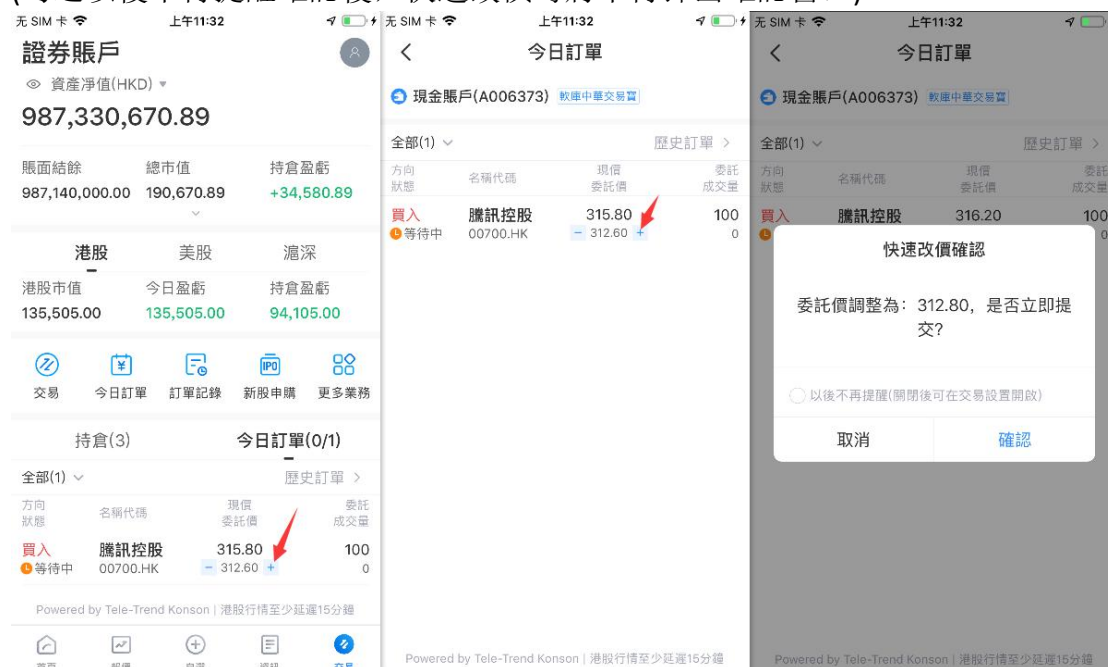
### 3.6 跟價

在交易介面點擊價格欄右側“跟價”可以使用跟價功能。（港股和美股需要對應的即時行情服務才可使用跟價）



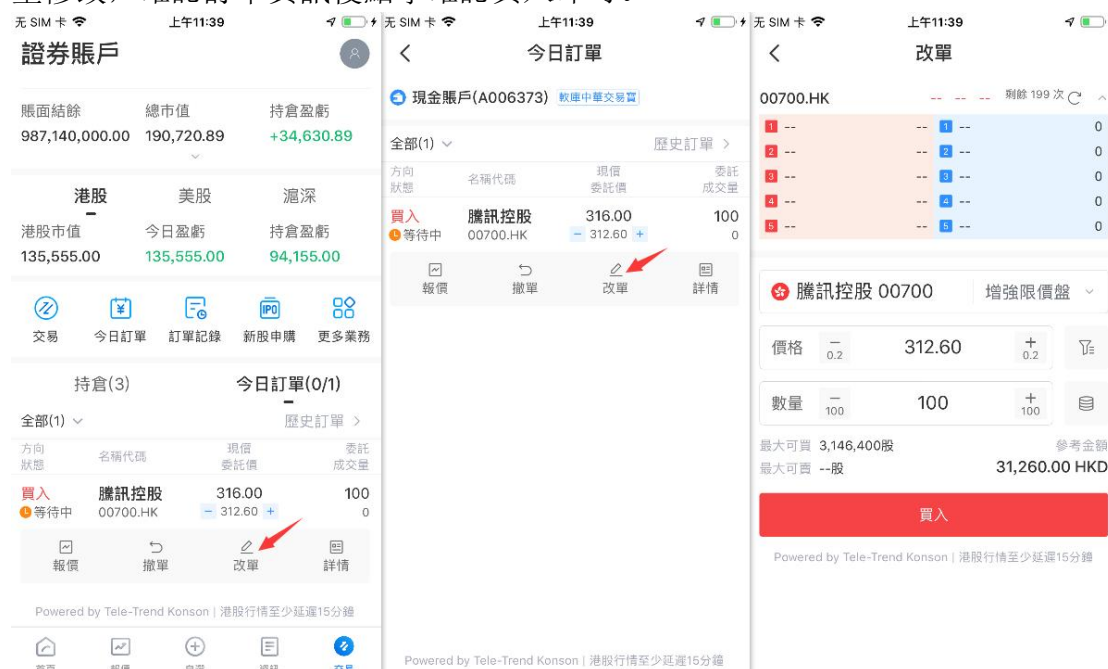
### 3.7 快速改價

在今日訂單、今日訂單記錄中點擊委託價兩側的“**- +**”可實現快速改價。  
(勾選以後不再提醒確認後，快速改價時將不再彈出確認窗口)



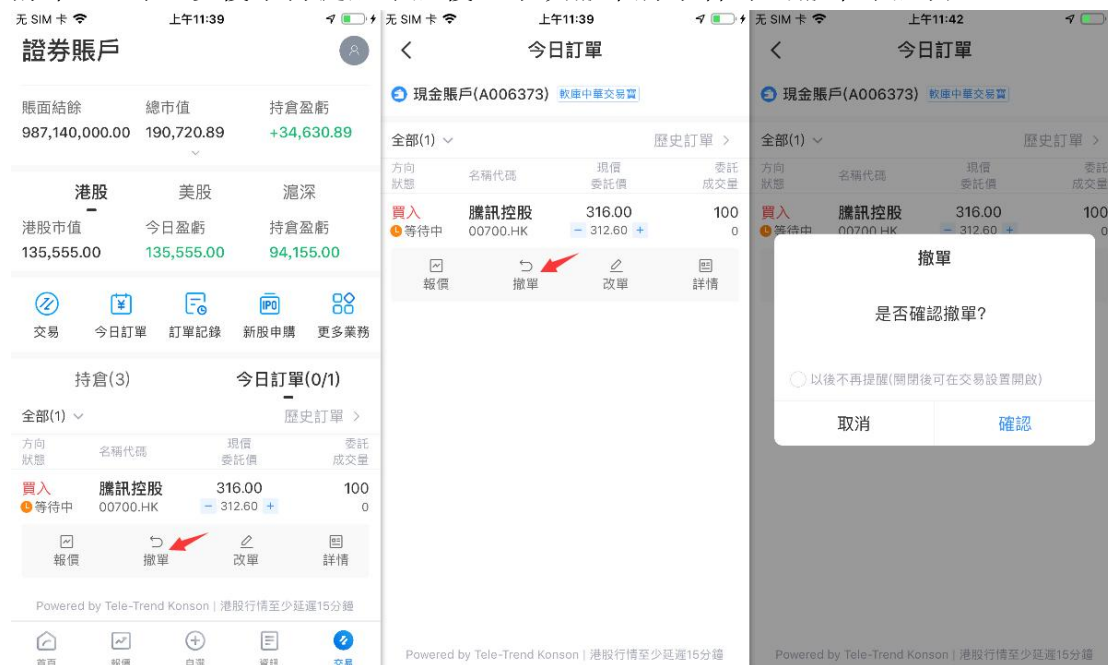
### 3.8 改單

在今日訂單、今日訂單記錄中選擇需要改單的股票，點擊**改單**可對價格、數量修改，確認訂單資訊後點擊**確認買入**即可。

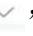


### 3.9 撤單

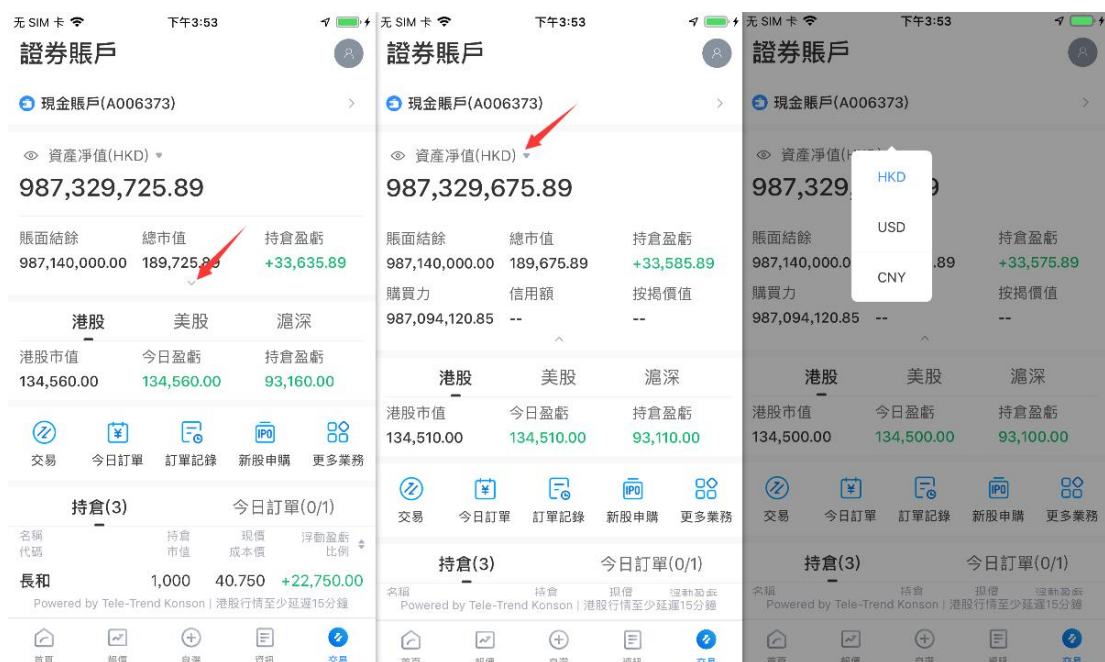
在今日訂單、今日訂單記錄中選擇需要撤單的股票，點擊**撤單**即可撤銷委託訂單。（勾選以後不再提醒確認後，下次撤單將不會彈出撤單確認窗口）



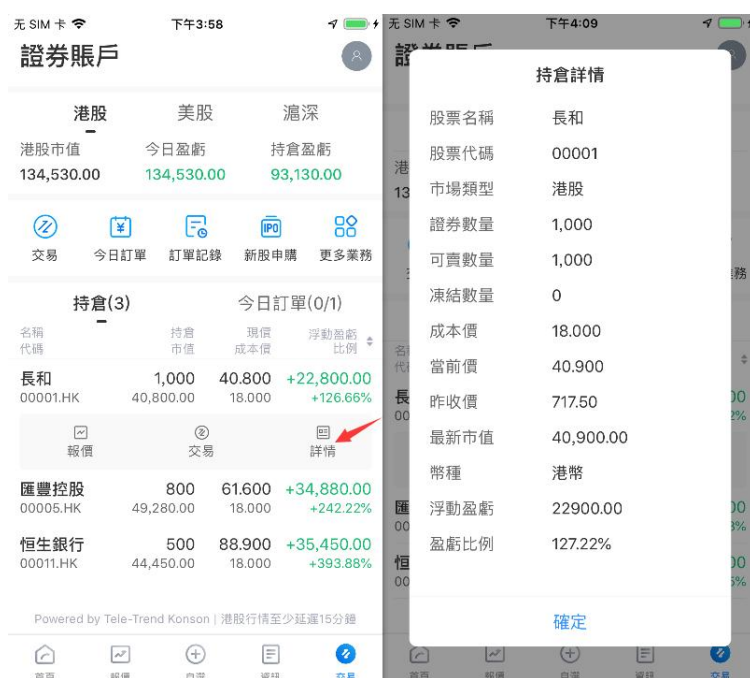
## 4. 資金持倉

在交易介面點擊“”可展示更多的資金資訊。

點擊總資產右側的幣種可切換幣種查看資金資訊。



在下方持倉點擊一只持倉，可點擊行情查看此持倉行情資訊，點擊交易快速切換到此持倉的交易介面，點擊詳情查看此持倉的詳情資訊。



點擊港股、美股、滬深可查看持倉市值、今日盈虧、持倉盈虧資訊。



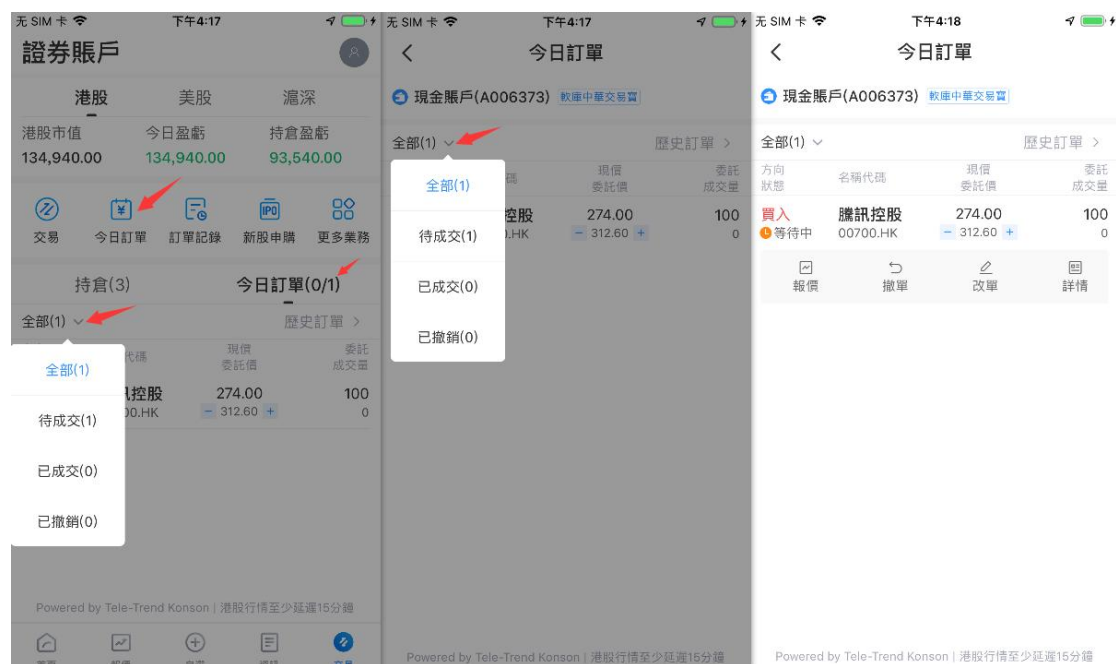
## 5. 訂單查詢

### 5.1 今日訂單

在交易介面點擊**今日訂單**，可查看當日委託訂單記錄。

亦可對訂單狀態查詢（全部、待成交、已成交、已撤單）進行篩選查詢，默認狀態是全部。

在今日訂單點擊**行情**即可跳轉該股票個股行情介面，點擊**撤單**即可進行撤單操作，點擊**改單**即可進行改單操作，點擊**詳情**，即可查詢該股票委託交易詳情。



## 5.2 歷史訂單

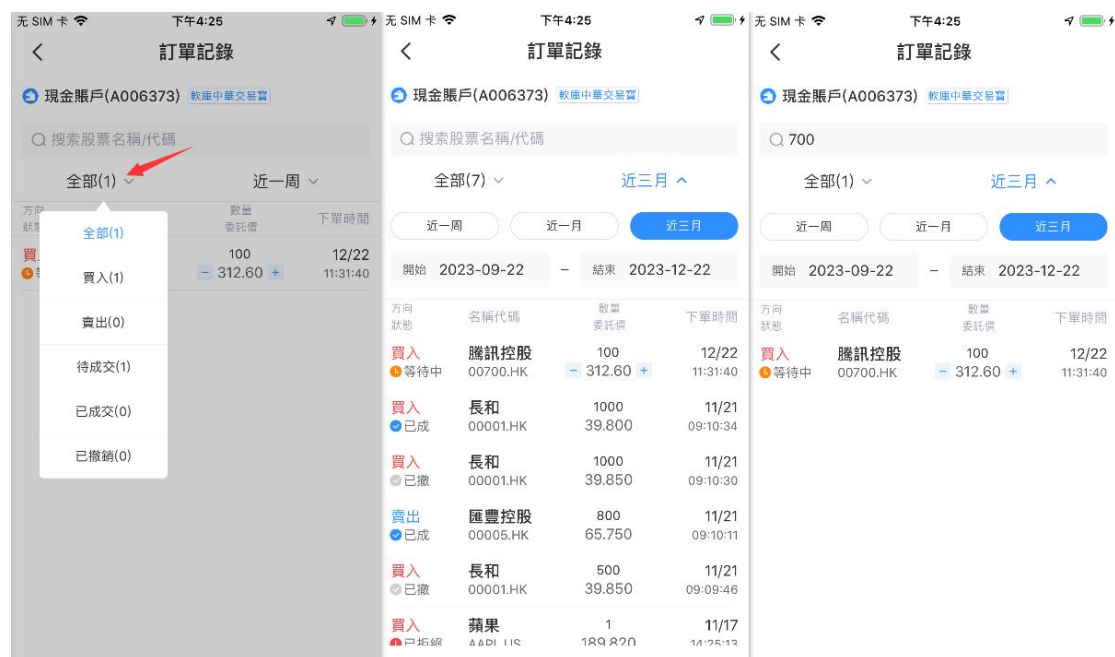
點擊**訂單記錄**可查看歷史訂單記錄，也可在今日訂單點擊**歷史訂單**查看歷史委託的記錄。



點擊**全部**可查看全部、買入、賣出、待成交、已成交、已撤銷的歷史訂單記錄。

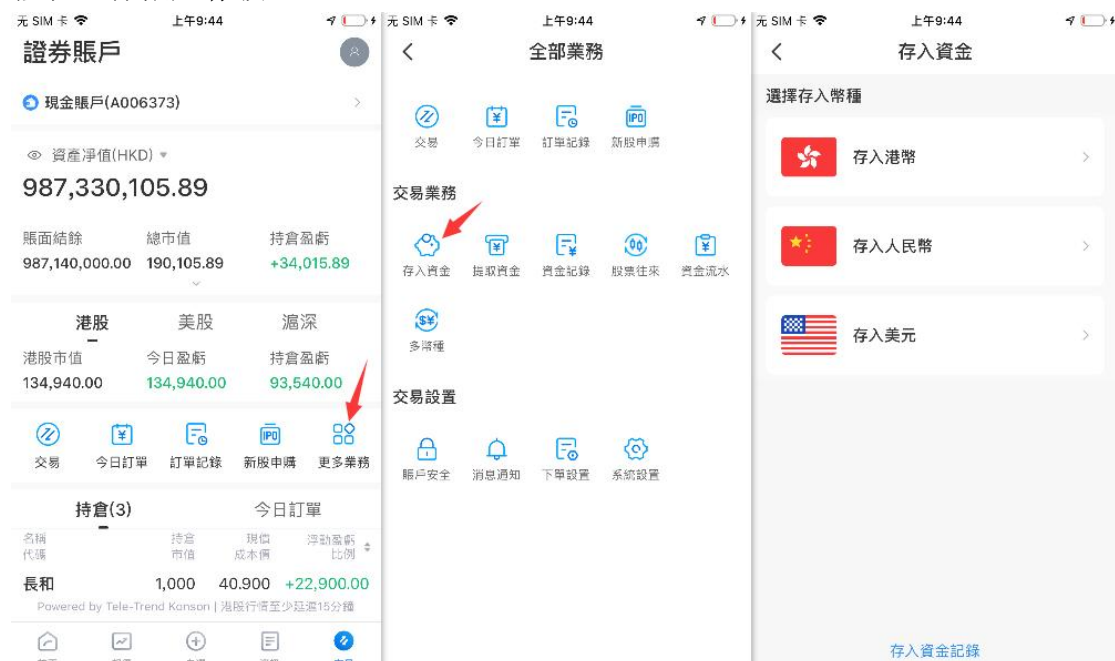
點擊右側**近一周**可篩選近一周、近一月、近三月的歷史訂單記錄，也可以按自定義開始和結束時間篩選。

在搜索框中輸入股票名稱代碼可快速篩選歷史訂單記錄。



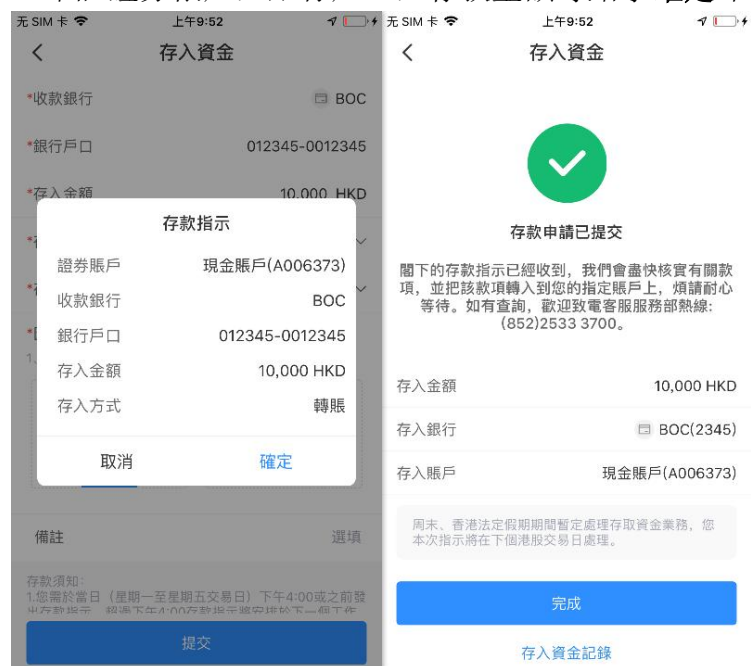
## 6. 存入資金

在交易介面點擊**更多業務**進入到全部業務介面，點擊**存入資金**選擇對應的幣種和銀行帳戶存款。



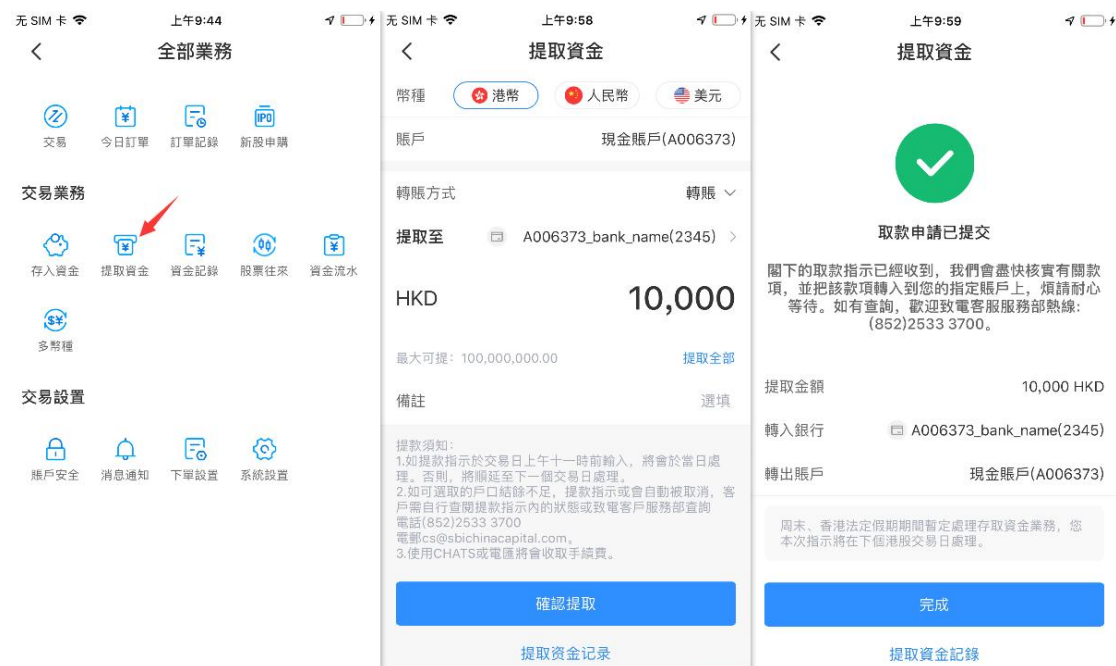


確認證券帳戶，銀行戶口，存款金額等點擊**確定**即提交存款。



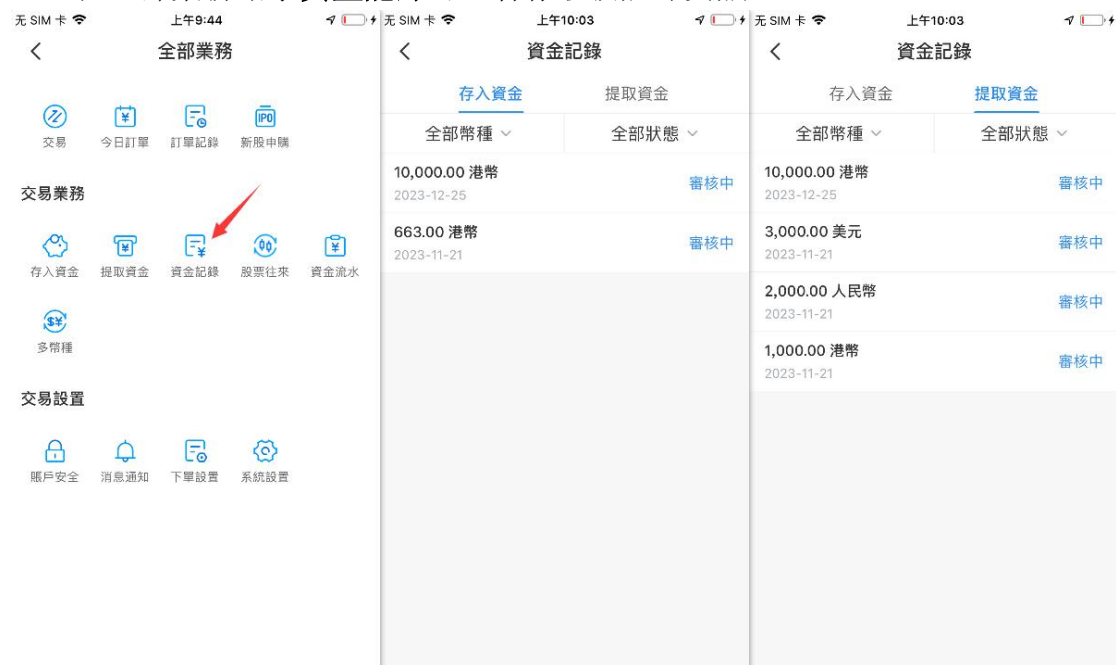
## 7. 提取資金

在全部業務點擊**提取資金**選擇對應的幣種輸入金額後確認提取即可完成取款。



## 8. 資金記錄

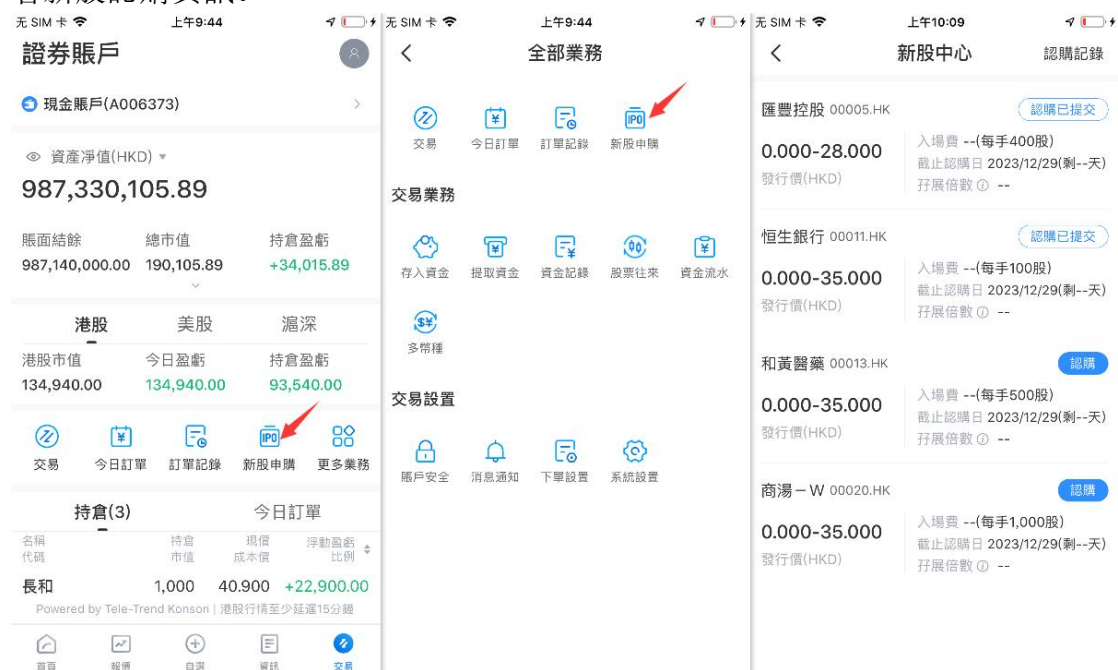
在全部業務點擊**資金記錄**可查看存取款記錄資訊。



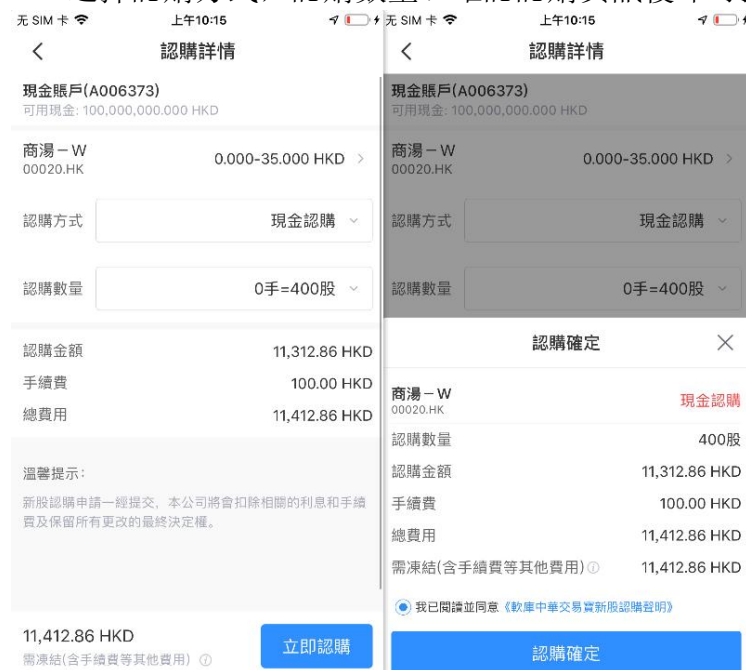
## 9. 新股申購

### 9.1 公開招股

在交易介面點擊**新股申購**，或在全部業務點擊**新股申購**進入到新股中心可查看新股認購資訊。



選擇認購方式，認購數量、確認認購資訊後即可提交新股申購。



## 9.2 認購記錄

在新股中心點擊**認購記錄**，可查看已申購記錄資訊，點擊已申購的股票，可查看申購詳細資訊及修改認購、撤銷認購。

已完成申購的新股，新股中心會顯示認購已提交。點擊**認購記錄**可查看已申購新股記錄資訊，點擊認購記錄的新股會顯示認購這只新股的詳情資訊，也可在新股中心點擊**認購已提交**的新股查看認購詳情。



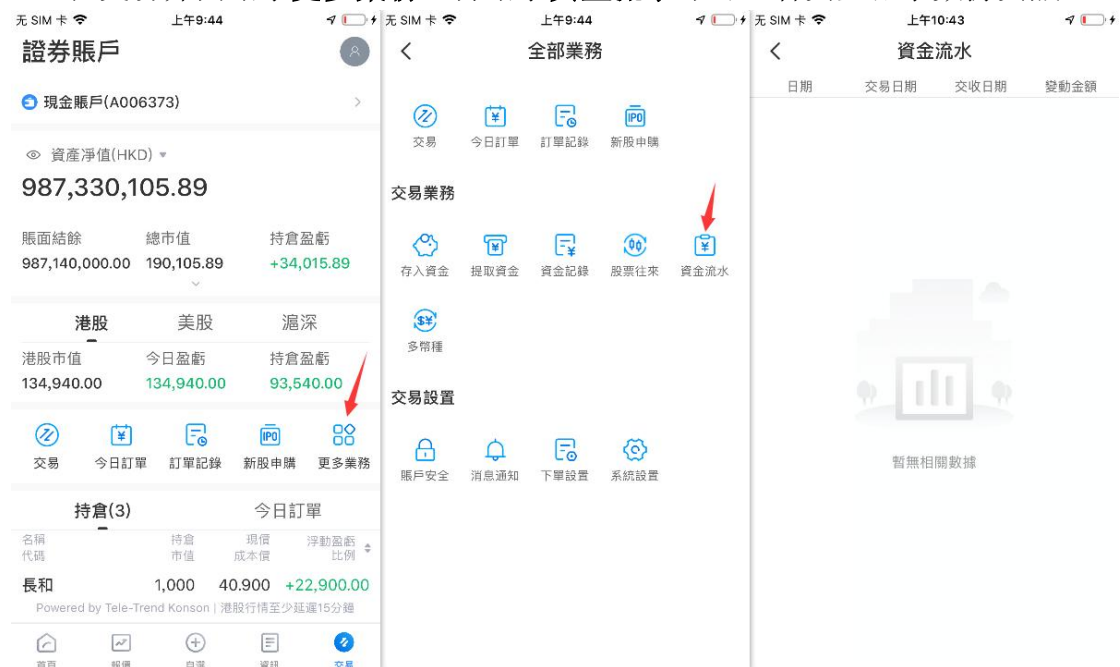
## 10. 股票往來

在交易介面點擊**更多業務**，再點擊**股票往來**即可查看股票往來數據資訊。



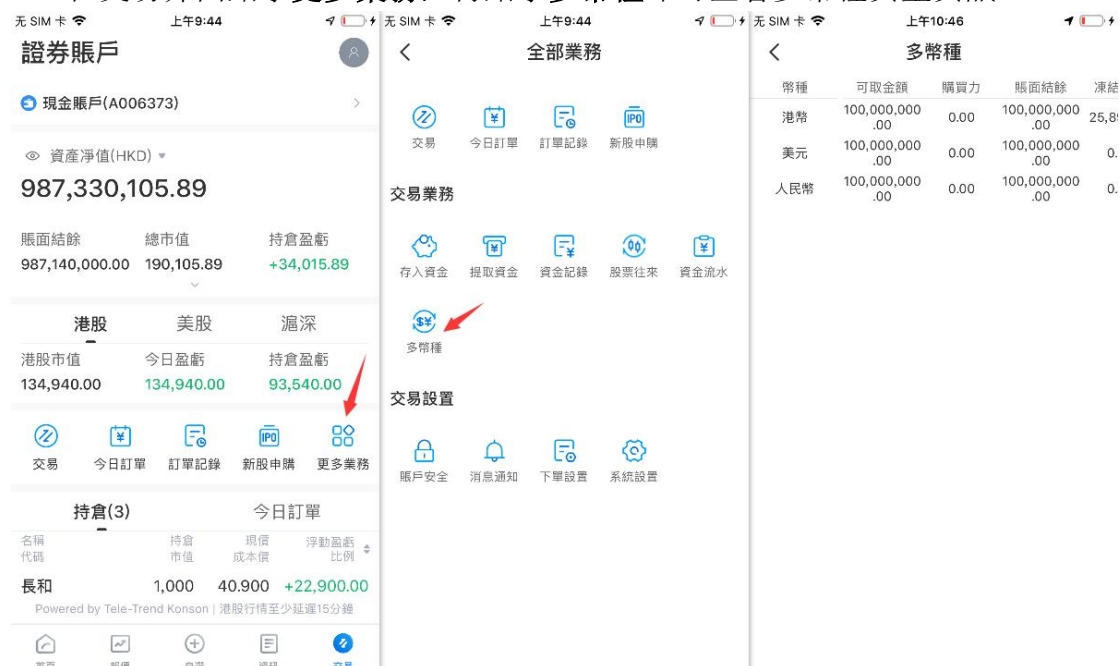
## 11. 資金流水

在交易介面點擊**更多業務**，再點擊**資金流水**即可查看資金流水數據資訊。



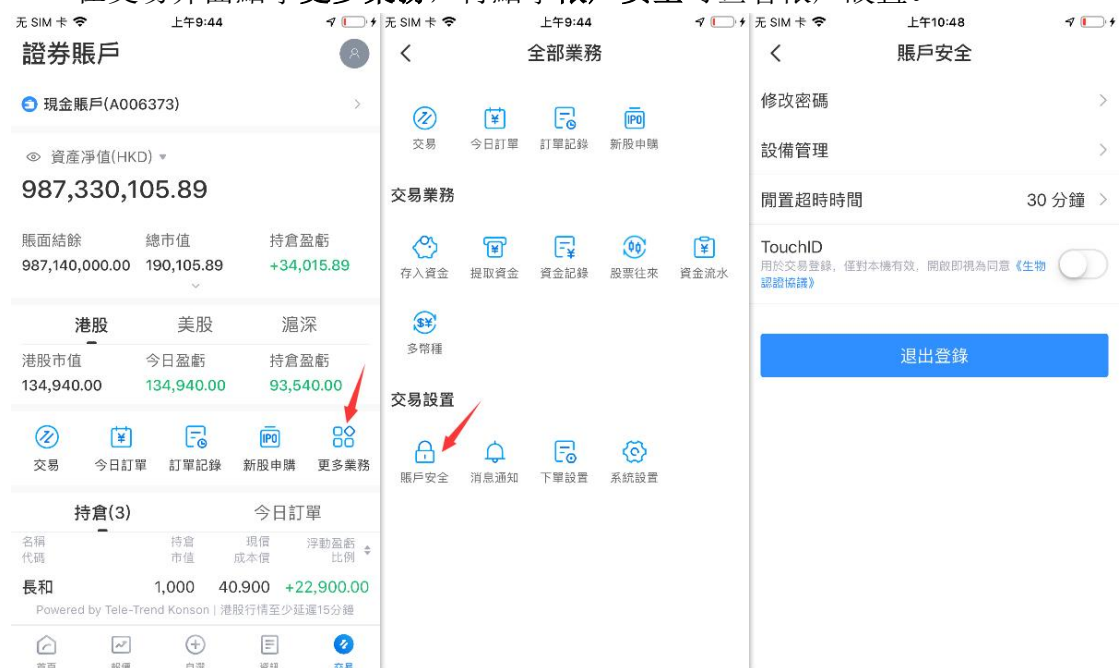
## 12. 多幣種

在交易介面點擊**更多業務**，再點擊**多幣種**即可查看多幣種資金資訊。



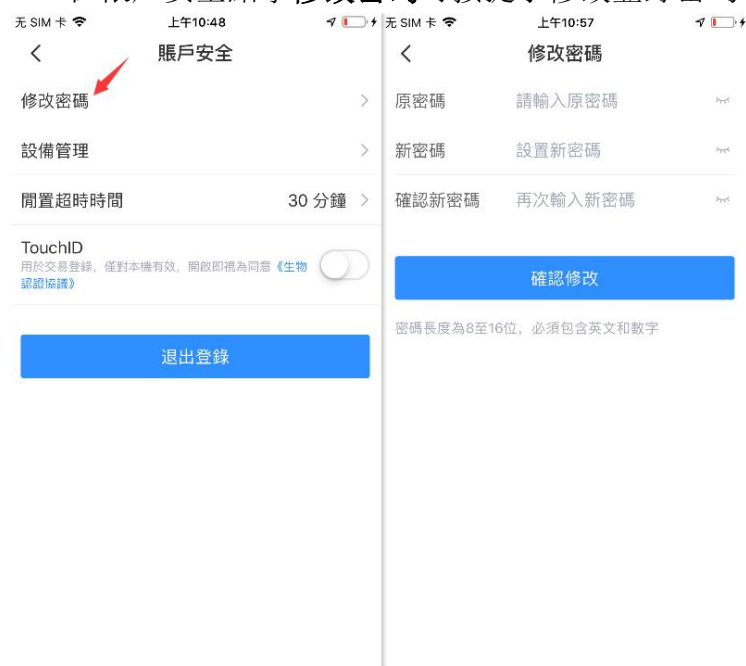
## 13. 帳戶安全

在交易介面點擊**更多業務**，再點擊**帳戶安全**可查看帳戶設置。



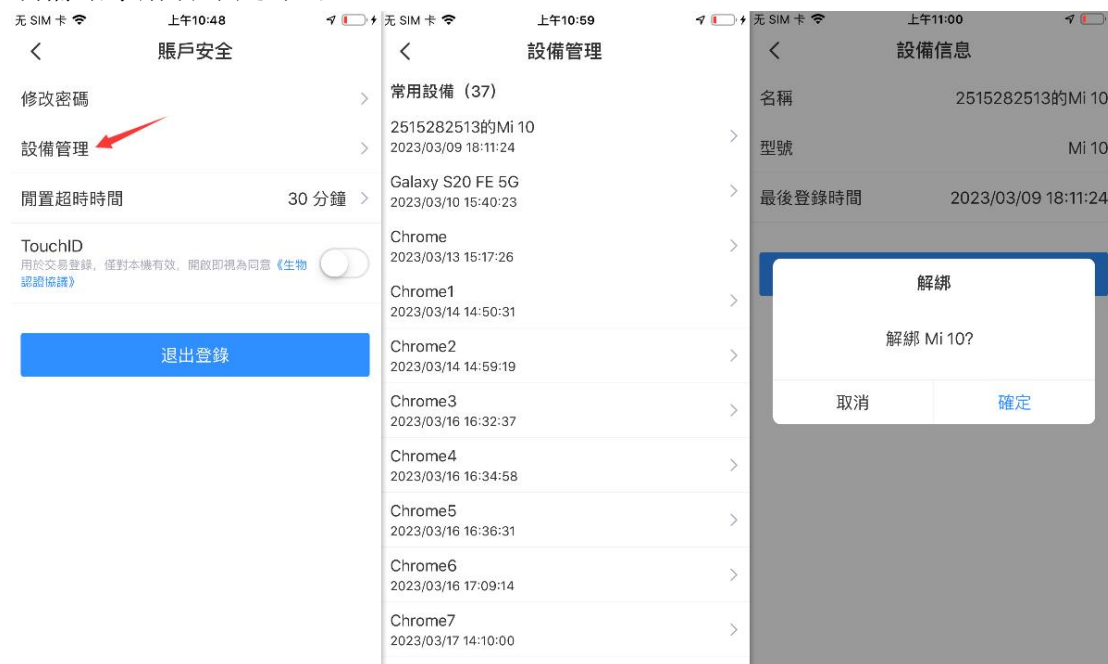
## 13.1 修改密碼

在帳戶安全點擊**修改密碼**可按提示修改登錄密碼。



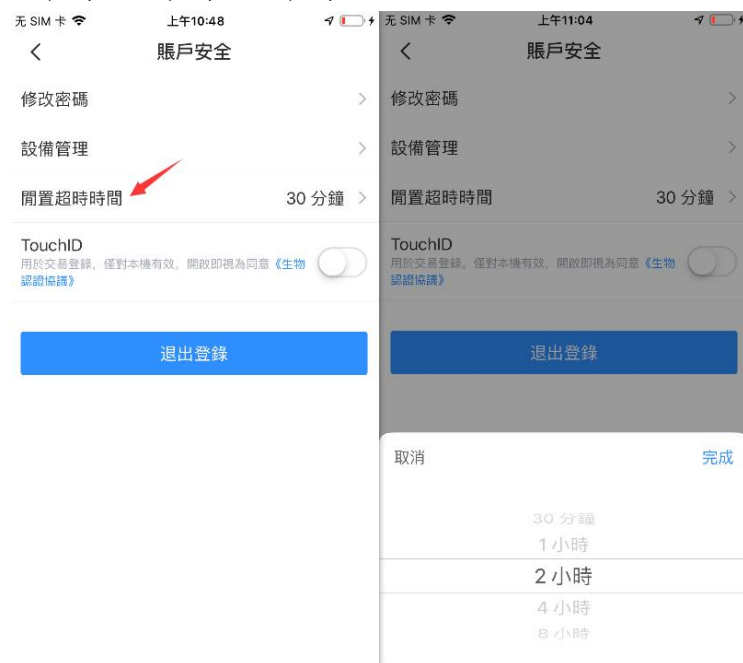
## 13.2 設備管理

在帳戶安全點擊**設備管理**，可查看當前帳戶已綁定的設備，選擇需要解綁的設備點擊解綁確定即可。



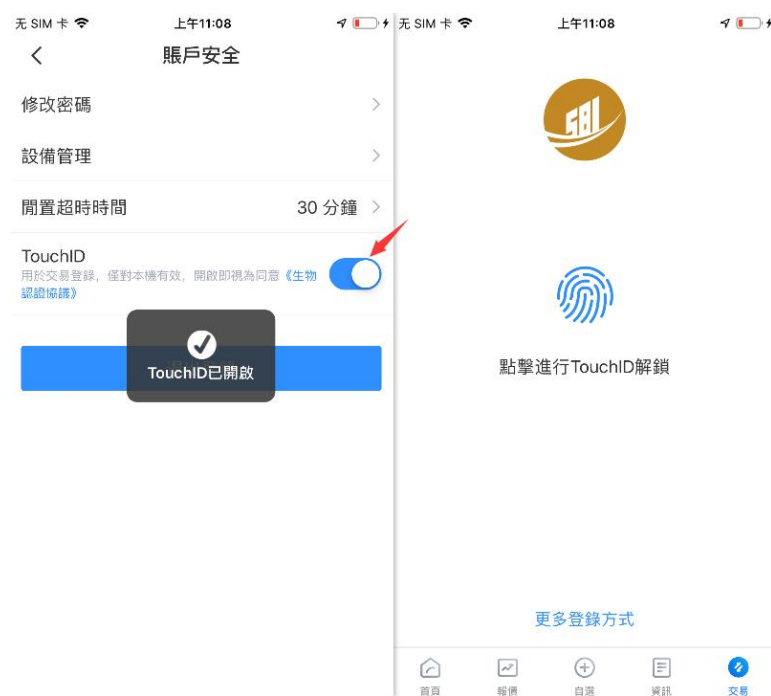
### 13.3 閒置超時時間

在帳戶安全點擊**閒置超時時間**可設置當前帳戶閒置時間為 30 分鐘、1 小時、2 小時、4 小時、8 小時。



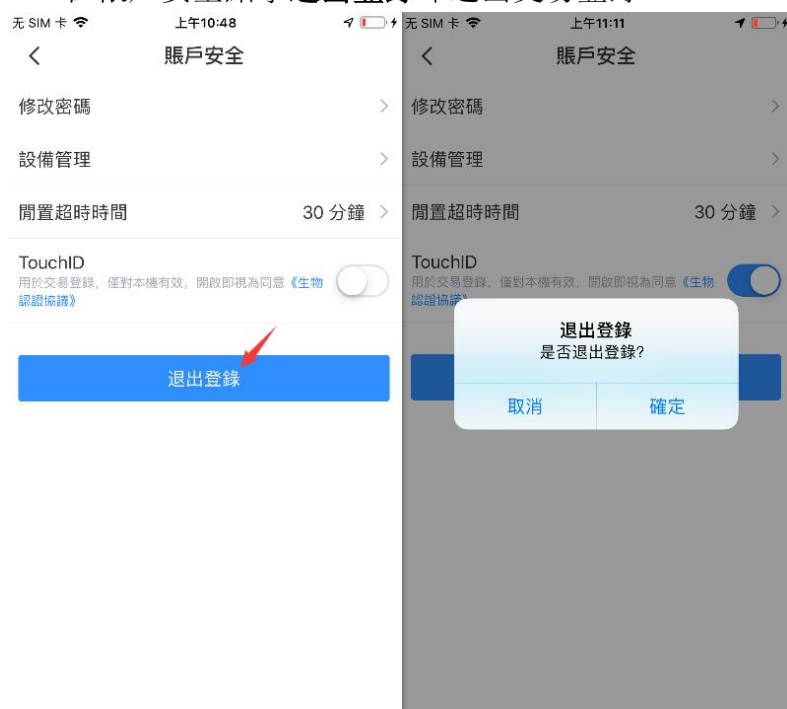
### 13.4 面容/Touch ID、指紋登陸

在帳戶安全點擊右側開關可開啟、關閉面容/Touch ID、指紋登陸。



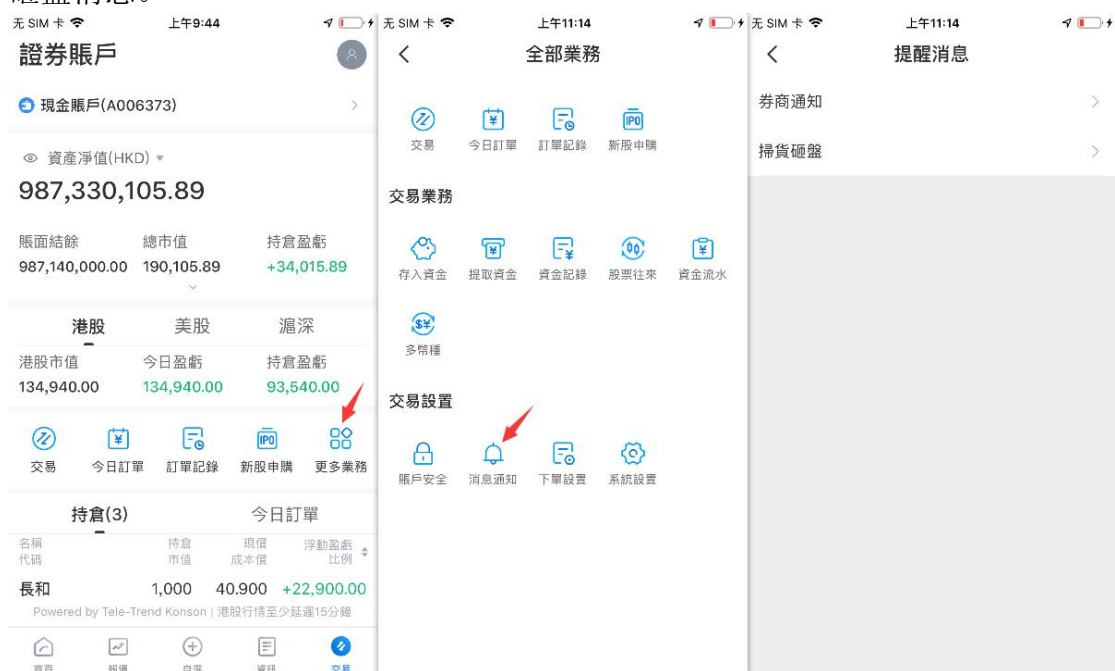
## 13.5 退出登錄

在帳戶安全點擊**退出登錄**即退出交易登錄。



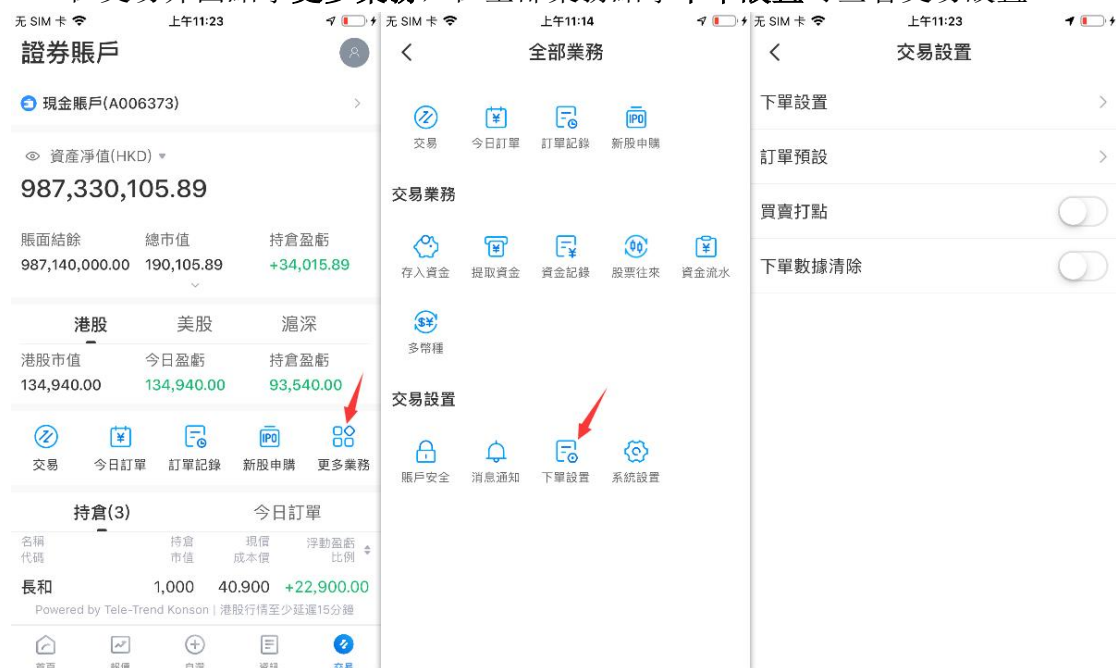
## 14. 消息通知

在交易介面點擊**更多業務**，在全部業務點擊**消息通知**可查看券商通知和掃貨砸盤消息。



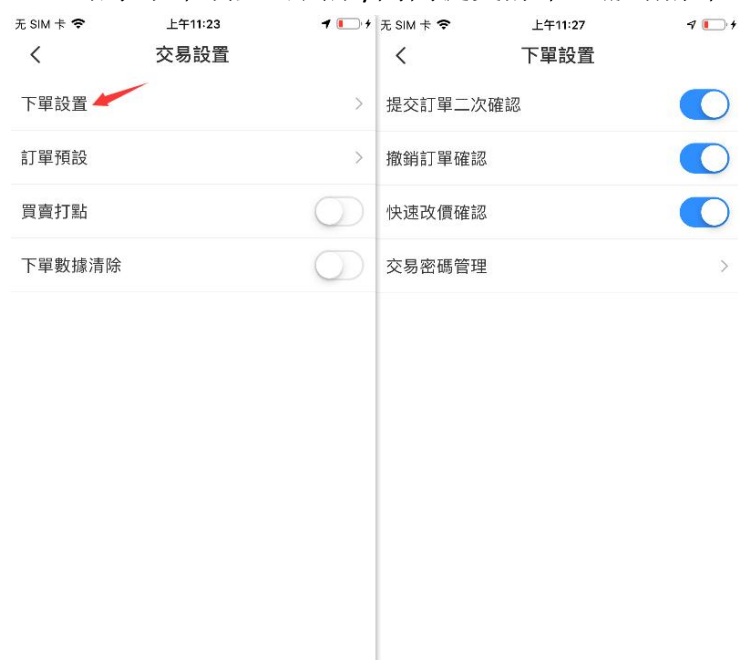
## 15. 交易設置

在交易介面點擊**更多業務**，在全部業務點擊**下單設置**可查看交易設置。



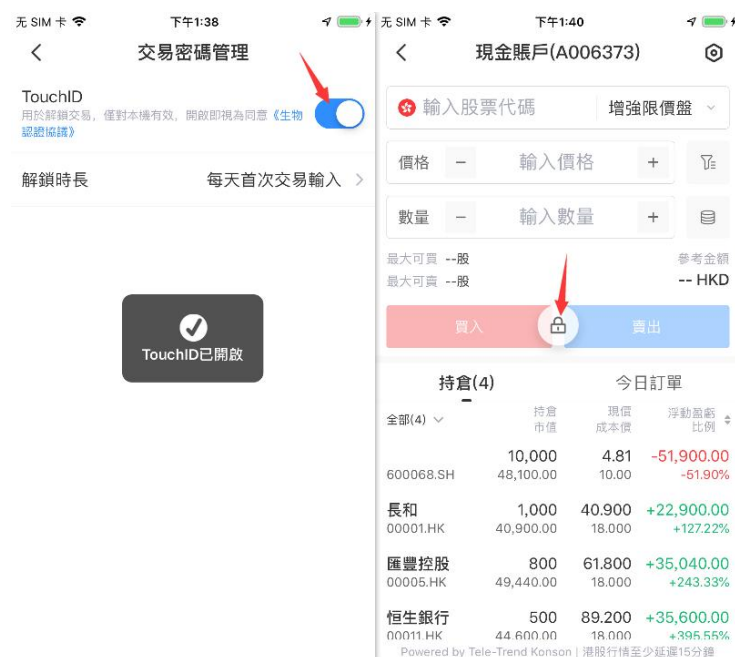
### 15.1 下單設置

點擊下單設置可開啟/關閉提交訂單、撤銷訂單、快速改價確認窗口。



輸入交易密碼並驗證面容/Touch ID、指紋後可開啟交易下單解鎖，在交易下

單介面點擊“”可使用面容/Touch ID、指紋驗證解鎖。

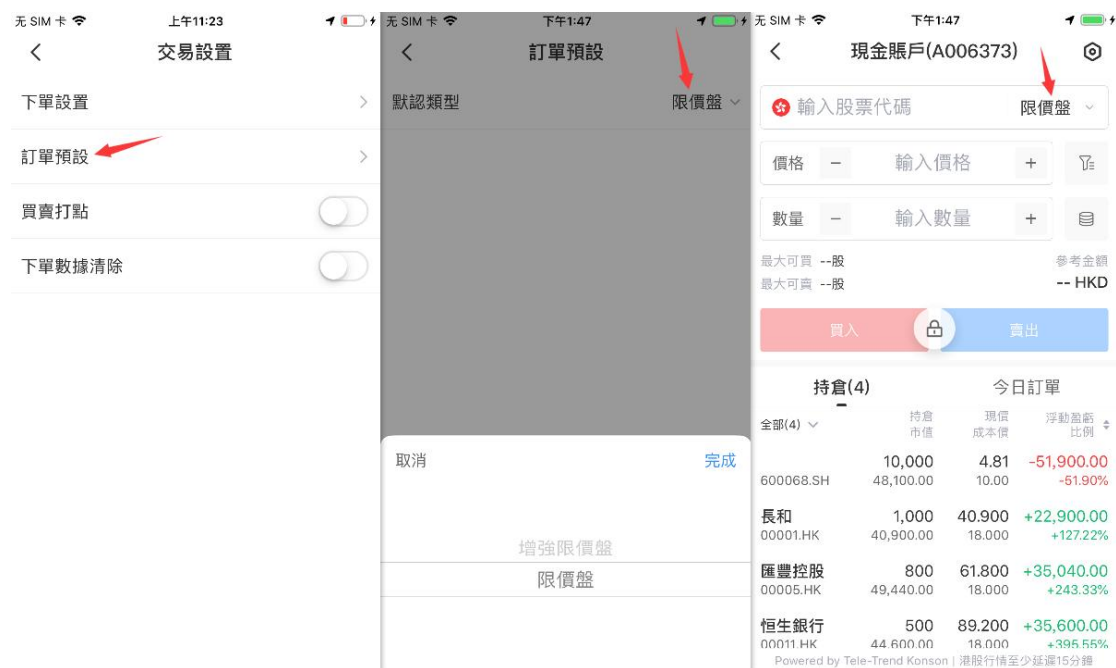


交易解鎖時長可選擇關閉，也可按時間選擇鎖定交易。



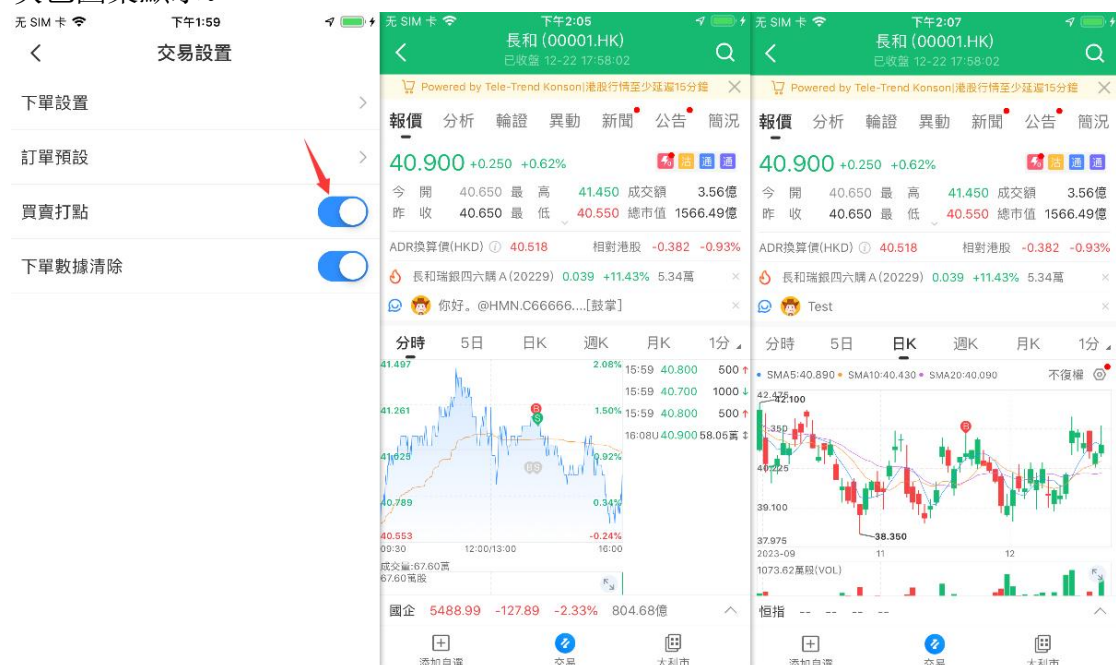
## 15.2 訂單預設

在交易設置點擊**訂單預設**可設置默認交易盤型，設置相應盤型點擊完成後可在交易下單介面查看默認盤型。



### 15.3 買賣打點

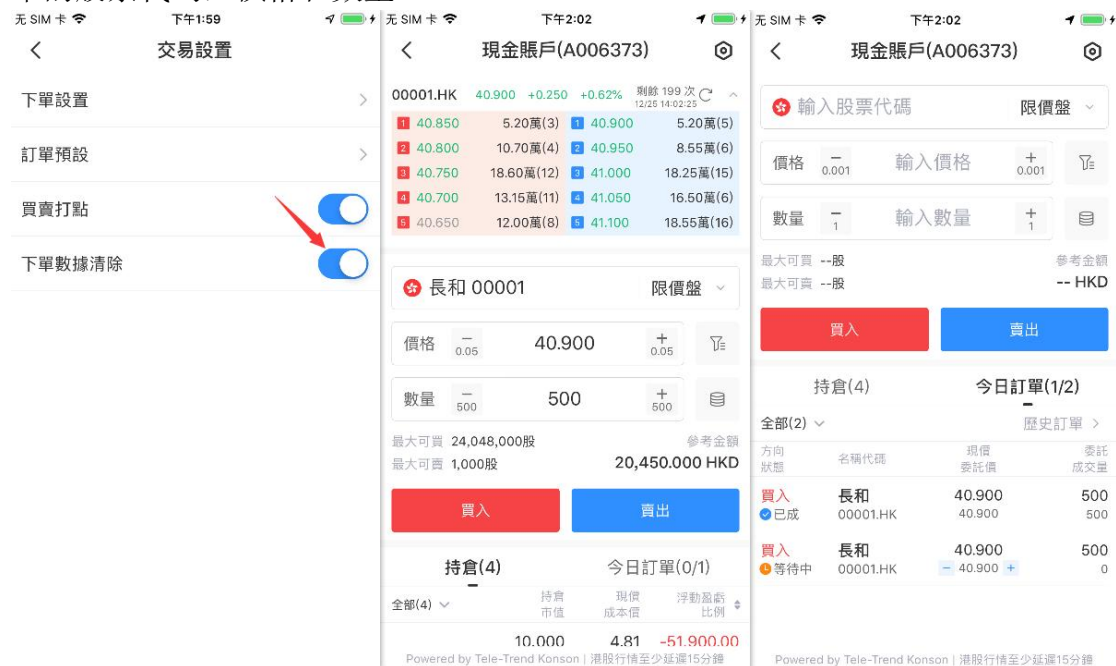
在交易設置中開啟買賣打點，在 K 線圖表中顯示股票交易記錄的功能。買入訂單將以紅色「B」圖案表示，賣出訂單將以綠色「S」圖案表示。如果當日同一支股票有完成買入和賣出交易，以紫色「T」圖案表示。在分時圖中委托打點以灰色圖案顯示。



### 15.4 下單數據清除

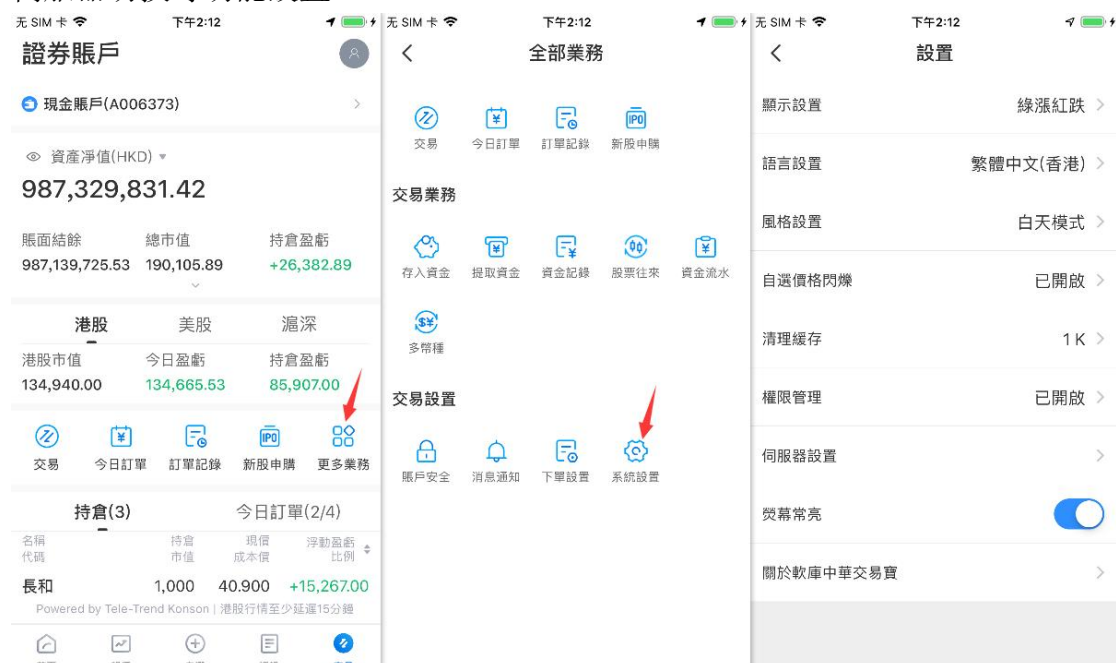
在交易設置可開啟/關閉下單數據清除，開啟後每次下單後將會清除上次下

單的股票代碼，價格和數量。



## 16. 系統設置

在交易介面點擊**更多業務**，在全部業務點擊**系統設置**可對介面，語言、風格、伺服器切換等功能設置。



## 16.1 顯示設置

可更換行情數據漲跌顏色設置。（紅漲綠跌、綠漲紅跌）

## 16.2 語言設置

點擊語言設置，可進行切換語言顯示。（簡體中文、繁體中文（香港））

## 16.3 風格設置

點擊風格設置，可進行切換背景顏色展示。（夜間模式、白天模式）

## 16.4 自選價格閃爍

點擊自選價格閃爍可開啟/關閉自選列表價格閃爍。

## 16.5 清理緩存

點擊清理緩存，可清理軟件緩存。

## 16.6 權限管理

點擊權限管理，可對軟件權限進行設置。

## 16.7 伺服器設置

可對軟件進行伺服器切換。

## 16.8 螢幕常亮

打開螢幕常亮後軟件會直亮，則會根據手機系統息屏時間進行熄滅螢幕。

## 16.9 關於軟庫中華交易寶

可查看當前軟件版本資訊。